



Ecole élémentaire CORNEILLE GARGENVILLE
COMPTE-RENDU
du CONSEIL D'ECOLE du 24 mars 2017

Sous la présidence de Madame AUDEBERT, Directrice de l'école, en présence :

Les enseignants : Mesdames AUDEBERT, BLONDELET, BOURG, DIABO, GESSAT, MONZEIN, MORISSEAU, MUSIELINSKI, PERCEAU, PEYROUX, Messieurs LIRZIN et MALO.

Les Parents d'élèves : Tanguy Emilie - Michoux Laëtitia- Ferry Chrystel –Stroinski Edwige – Taugain Elise – Pelbois-Buyck Hélène-

Représentant de la Mairie : Monsieur MARIANI, maire-adjoint de Gargenville.

Nomination d'un secrétaire de séance

Nomination d'un secrétaire : Mme Musielinski

1/ Prévision effectifs rentrée 2017

Dans les prévisions du mois de février, 45 CP ont été annoncés par la mairie - M. Mariani annonce que ce chiffre est en baisse car des dérogations ont été demandées pour regroupement familial. Il annonce 40 CP (la réunion de dérogation aura lieu fin avril début mai. Elle permettra aux directeurs d'équilibrer les effectifs des deux écoles.)

43 CE1

59 CE2

58 CM1

54 CM2

12 ULIS - 6 CII et 3 CIII les autres sont des nouveaux arrivants.

= 259 + 12 si les CP restent à 45 - 254 dans le cas où ils descendraient à 40.

2 postes sont parus au mouvement, le poste spécialisé option D pour le dispositif ULIS et un poste d'adjoint.

1 élève pourra encore bénéficier du dispositif UPEAA l'an prochain. (Il y en avait 4 cette année)

2/ Projet d'école

Axes prioritaires du projet 2015/2020

- Comment amener les élèves à mieux écrire ?
- Comment améliorer la compréhension chez les élèves?
- Comment permettre aux élèves de bien être pour bien apprendre ?

Actions réalisées :

Objectif A :

Fiches actions 1, 2 et 3, indicateurs :

- **Evaluations mi- parcours CP** : Elles sont plutôt bonnes. Les enseignantes sont satisfaites.
- **Marathon orthographique** : C'est en orthographe lexicale que les résultats sont les moins satisfaisants. Des actions pour y remédier sont prévues au projet d'école.

Marathon 1: CE2 dictée de mots : 15.34 - dictée négociée : 14.49 - copie : 17.26

CM1 dictée de mots : 14.30 - dictée négociée : 13.38 - copie : 16.65

CM2 dictée de mots : 15.55 - dictée négociée : 17.17 - copie : 19.35

Marathon 2: CE2 dictée de mots : 14.39 - dictée négociée : 14,47 - copie : 15.61

CM1 dictée de mots : 12.05 - dictée négociée : 14,53 - copie : 16.86

CM2 dictée de mots : 13.24 - dictée négociée : 16.18 - copie : 18.48

Fiche action 4 : Les actions prévues cette année dans la cadre du centenaire de la première guerre mondiale auront lieu les 2 et 9 mai. La rencontre finale avec l'école Molière se déroulera le Vendredi 2 juin.

Fiche action 5 : des cartables contenant et pouvant contenir des poèmes vont être mis à disposition des élèves durant les récréations.

Objectif B :

Fiche action 6 et 7 : Le cycle II travail autour du fantastique (sorcières et dragons) en littérature, le cycle III autour des nouvelles. Des projets d'écriture seront menés au troisième trimestre.

Fiche action 12 : Résultats eureka des 1^{ère} épreuve :

CP	MEULAN	CORNEILLE	312	BLONDELET	60
CP	MEULAN	Corneille	135	PEYROUX Dominique	60
CE1.	Meulan	Corneille	311	Gessat	45
CE1.	Meulan	Corneille	831	DIABO Claudia	40
CE2/CM1.	MEULAN EN YVELINES	Corneille	502	Malo Jean Claude	60
CE2/CM1.	Meulan	Corneille	40	MONZEIN	55
CE2/CM1.	MEULAN	Pierre Corneille	84	Morisseau celine	50
CE2/CM1.	MEULAN	EPU Pierre CORNEILLE	521	PERCEAU Elsa	45
CM2/6ème	MEULAN	CORNEILLE	93	AUDEBERT KARINE	50
CM2/6ème	Meulan	Corneille	249	MUSIELINSKI Karyne	45

La deuxième épreuve vient d'avoir lieu.

Objectif C:

Fiche action 13 :

Sorties théâtre : CE2 Mercredi 29 mars Roman de Renart à Guerville - 162 €

CM2 Le Médecin malgré lui à Mantes La Ville. Coût de la sortie - 138€

Classe transplantée : la mairie envisage une dotation globale par école pour les années à venir.

Fiche action 14 : Une rencontre chorale a eu lieu en janvier. Les Grandes sections seront invitées à l'école au troisième trimestre.

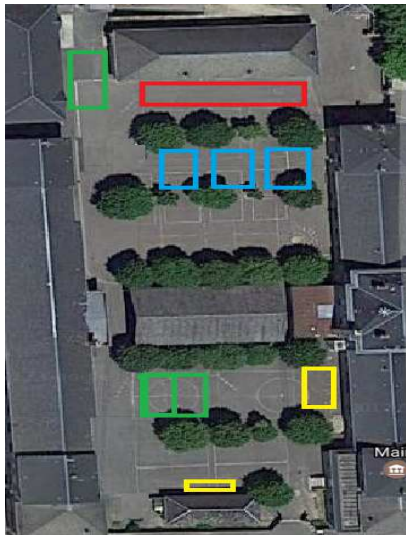
Fiche action 15 : les progressions de CIII sont achevées.

Le 20 avril Mme Le Goyec viendra à l'école présenter le collège aux parents de CM2 et répondre à leurs questions.

Les CM2 participeront à la semaine de la citoyenneté organisée au collège début mai.

Les CM2 visiteront le collège sous la forme d'un jeu de piste le matin et d'une rencontre sportive CM2/6^{ème} le 13 juin.

Fiche action 17 : Une nouvelle organisation de la cour est en test.



BLEU : espaces ballon aux pieds
ROUGE : espace course, chat
VERT : espace ballon (sans pieds)
JAUNE : espace calme (mise à disposition de livres)

Il est donc décidé que le nombre de ballons dans la cour n'excèdera pas le nombre de 6. 3 (noirs et blancs) pour des jeux de type football (balle au pied) et 3 (verts) pour les autres jeux de ballons.

Fiche action 18 : David Dagut intervient actuellement sur les classes de CE1 et CM1 en orientation et acrosport. Les classes de CP et CM1 bénéficieront de son intervention à partir du 4 avril en tennis de table et athlétisme

Fiche action 19 :

APC période 3 :

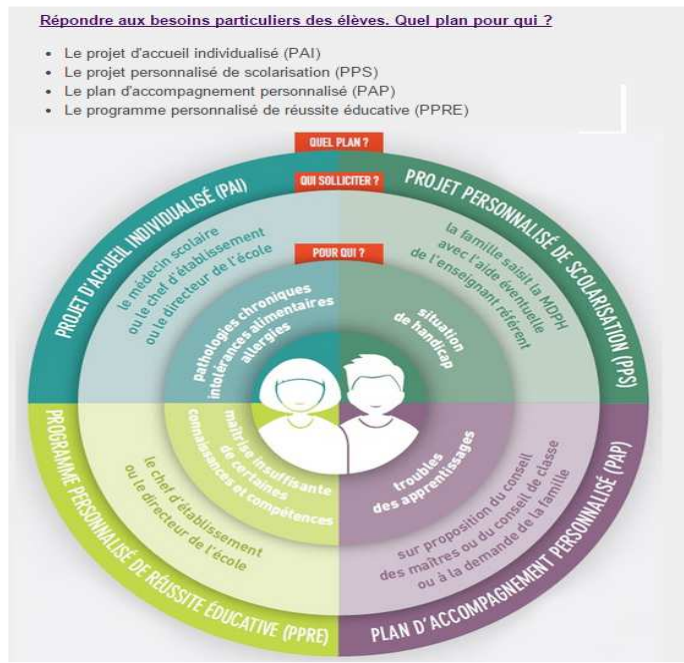
- CP : 8 élèves
- CE1 : 18 élèves
- CE2 : 12 élèves
- CM1 : 16 élèves
- CM2 : 12 élèves

APC période 4 :

- CP : 13 élèves
- CE1 : 16 élèves
- CE2 : 13 élèves
- CM1 : 17 élèves
- CM2 : 12 élèves

3/ Aide aux élèves en difficulté

L'école inclusive : Les réponses adaptées



Nombre de PPRE : 44

Nombre de PAI : 12

Nombre de PAP : 2

Nombre de PPS : 15 + 3 en cours

Le Rased, est composé d'une psychologue scolaire (Mme Jabri) et d'un maître E (Mme Bourg).

Qu'est-ce qu'un réseau ?

Un Réseau d'aides est un dispositif-ressource de l'Education nationale.

Le RASED de la circonscription de Meulan, piloté par l'Inspectrice de l'Education Nationale, intervient dans les écoles élémentaires et maternelles en fonction des besoins et des priorités.

En complément des aides mises en place par l'équipe enseignante et après avoir collaboré à l'analyse de la situation de l'élève, le réseau peut proposer des aides spécialisées.

A quoi sert le réseau ?

Les personnels du Réseau sont chargés de l'observation, de la prévention et de l'accompagnement des enfants qui rencontrent des difficultés persistantes dans les apprentissages ou de comportement.

L'aide à dominante rééducative (G)
S'adresse à des enfants qui éprouvent des difficultés à répondre aux exigences scolaires. Elle aide à restaurer le désir d'apprendre et l'estime de soi.

L'aide à dominante pédagogique (E)
Permet à l'élève de dépasser les difficultés persistantes qu'il éprouve dans ses apprentissages, de maîtriser méthodes et techniques de travail et de prendre conscience de ses progrès en faisant l'expérience de la réussite.

La psychologue du Rased
participe à la prévention et à l'évaluation des difficultés scolaires au moyen d'outils spécifiques, contribue à l'inclusion des élèves en situation de handicap en liaison avec l'école, les parents et les services de soins, intervient auprès des enfants (bilans, entretiens, observations) après rencontre et autorisation des familles.

Comment le réseau intervient-il ?

Le Réseau intervient à la demande des enseignants, des parents ou des enfants.

L'efficacité de l'aide proposée nécessite **l'adhésion de la famille et de l'enfant au projet d'aide.**

Les séances, individuelles ou par petits groupes, se déroulent sur le temps scolaire.

Des **bilans réguliers** sont effectués avec l'enseignant, les parents, l'enfant et le Réseau pour évaluer les effets de l'aide et éventuellement modifier le projet initial.

Toutes les difficultés d'un enfant ne sont pas de la compétence du Réseau qui peut alors jouer le rôle de transition vers des prises en charges extérieures.

Pour joindre le Réseau d'Aides

RASED DE LA CIRCONSCRIPTION DE MEULAN

Secteur de Gargenville

Ecole Elémentaire MOLIERE

Rue des Prés Labbé

78440 Gargenville

01 34 97 15 10
(répondeur en cas d'absence)

Mme Bourg prend en charge 4 CP, 7 CE1, 5 CE2 et 1 CM2.

Un maître G (M. Lavallez) prend en charge 2 élèves de l'école.

4/ Classe de découverte

Mme Monzein (CM1) est partie avec sa classe à Penestin du 11 au 17 mars. M. Malo(CM1) part demain matin avec la sienne.

Rappel : le CCAS peut offrir la possibilité pour les familles en difficultés de d'obtenir d'une prise en charge d'une partie du coût du voyage.

5/ Sorties et manifestations à venir

Les Francos

+ Sorties de fin d'année prévues :

- Le 4 juillet les CM2 vont à Paris (Cité des sciences)
- Le 2 juin les CE2, un CM1 et la classe ULIS vont à l'espace Rambouillet
- Le 12 mai et le 30 juin les CP et CE1 vont au château de Breteuil.
- Le 3 juillet un CM1 va à Acrobranches
- Sortie des CP, CE2 et CM1 pour la fête du parc du Vexin.

Fête de l'école : Elle aura lieu le **lundi 26 juin sur le temps scolaire et durant la pause méridienne (grand pique-nique dans l'école)** étant donnée la situation d'état d'urgence dans laquelle se trouve notre pays.

A l'occasion de cette fête annuelle du 26 juin, l'API offrira les crêpes aux enfants comme l'an passé.

6/ Sécurité

• L'exercice PPMS du lundi 27 février 2017 a été déclenché 10h14. Il a duré une heure et quart. Le scénario a été communiqué à Mme Audebert qui a prévenu l'ensemble de l'équipe par téléphones portables personnels qui étaient exceptionnellement sur sonnerie puisque l'exercice était annoncé. Des animateurs ainsi que M. le Maire étaient observateurs.

Le bilan a fait apparaître des difficultés particulières pendant l'exercice :

- Problème de moyen de déclenchement. (2 enseignants sans téléphone personnels.) -
- Communication difficile à cause des interférences des signaux des talkies-walkies.

Les axes d'améliorations identifiés par l'équipe suite à l'exercice sont les suivants :

- Trouver des moyens de déclenchement pour la mise à l'abri (confinement et alerte attentat)
- Revoir la procédure de déconfinement.
- Nécessité d'obtenir 3 Paravents (en attente de livraison).

- L'exercice d'évacuation du second trimestre a été déclenché le 3 février à 9h55. Les 235 personnes présentes dans l'école ont été mises à l'abri en 2 minutes et 13 secondes.

7/ Point sur les travaux et équipements :

La liste des petits travaux sera transmise aux services concernés pour les vacances de printemps.

Demande de nouveaux tracés dans la cour (à l'étude par les enseignants)

Suite aux les grosses précipitations du début du mois, a plu dans les classes 15 et 2. Les fuites ont-elles été traitées ?

Mme AUDEBERT demande si un TNI est prévu pour la 11^{ème} classe de l'école, Monsieur Mariani indique que le budget n'a pas été prévu.

7/ Bilan OCCE : il reste sur le compte environ 6 500 euros mais les derniers achats (1 000 euros) ne sont pas débités.

Une petite participation financière sera demandée aux familles afin d'aider à financer les sorties de fin d'année :

La sortie de Breteuil coûte 1260€

Rambouillet : 1143€

Cité des sciences : 600€

Acrobranche : 300€

8/ Questions des parents :

- Brise vue à refixer sur le grillage de l'école : Cette demande fait partie de la liste des travaux pour les vacances de printemps.
- Passage prévu de la balayeuse dans la cour : M. Mariani indique qu'il n'y a plus de balayeuse pour effectuer cette tâche.
- Classe ULIS : Monsieur LIRZIN reste-t-il à ce poste : En théorie il devrait effectivement garder le poste en l'absence de la titulaire.
- Kermesse annuelle prévue : oui le lundi 26 juin.
- Collaboration avec la maternelle ARC EN CIEL : les collègues de maternelle ne souhaitent pas participer car la fête a lieu sur temps scolaire.
- Projet PEGASUS avec l'API : réalisable ou pas pour cette année scolaire ? (vente d'objets avec dessins d'enfants). L'équipe va étudier cette demande.

9/ Informations et actions A.P.I.

Le 22 avril aura lieu la bourse aux livres- de 10h à 17h

Le 1^{er} juillet aura lieu la boum des CM2, organisée par l'API.

La présidente
Madame AUDEBERT

La secrétaire
Mme MUSIELINSKI